

เกร็ด ข้อเคล็ดอันชอบราชการรัฐธรมสร้าง ชุมชนที่เอ่งถิ่นหน้าอยู่

๓๐๕



ระบบอาหารชุมชน มั่นคง ปลอดภัย

กระบวนการถ่ายทอดเทคโนโลยี

การเกษตรสร้างอาหาร
องค์การบริหารส่วนตำบลสมอแข
อำเภอเมือง จังหวัดพิษณุโลก



กระบวนการถ่ายทอดเทคโนโลยีการเกษตรสร้างอาหาร องค์การบริหารส่วนตำบลสมอแข อำเภอเมือง จังหวัดพิษณุโลก

ตำบล“สมอแข” จากเรื่องเล่าว่าเมื่อครั้งอดีตมีพ่อค้าหมูจากนครไทย เดินทางไล่หมูมาขายที่พิษณุโลก หัวหน้าเขาก็เรียกว่านายฮ้อย และมีผู้หญิงติดตามมาด้วย ๑ คน มีชื่อว่านางแข เมื่อมาถึงที่ตั้งวัดสมอแขในปัจจุบัน ซึ่งมีต้นสมอใหญ่อยู่ ๑ ต้นเป็นร่มใหญ่พอสมควร จึงเป็นทำเลที่ดีสำหรับพักที่ได้ต้นสมออยู่มาในวันหนึ่ง พอตกเย็น กินข้าวปลา กันเสร็จแล้วก็เข้านอนบังเอิญนางแขนั้นเกิดปวดท้อง กะทันหันปวดอย่างแรงรถลากก็ไม่มี ก็เลยต้องใช้ผ้าถุงโจงกระเบนมัดหามกันไป เมื่อก่อนโรงพยาบาลพุทธชินราชยังไม่มี มีก็แต่โรงหมोजิบตงเท่านั้น กว่าจะไปได้ก็นานพอสมควร เมื่อนางแขไปได้ครึ่งทางเท่านั้นนางแขก็ทันทิปวดท้องไม่ไหวสิ้นใจกลางทาง และแล้วก็เอาศพมาก็ทำฌาปนกิจที่ข้างต้นสมอใหญ่ (วัดสมอแขปัจจุบัน)เลย และตั้งแต่นั้นมาเขาก็เลยขนานนามว่านางแขมาตายใต้ต้นสมอใหญ่ก็เลยเรียก “สมอแข” ปัจจุบันนี้ ประชากรบางกลุ่มย้ายถิ่นฐานมาจากจังหวัดราชบุรี ซึ่งมีชนบทรอบเนินมประเพณีคล้ายภาคเหนือซึ่งมีประเพณีพื้นบ้านเป็นอัตลักษณ์ของตำบล เช่น การทำบุญตักบาตรกลางบ้าน และงานประเพณีสืบสานวัฒนธรรมไทย ในเดือนมกราคมเป็นประจำทุกปี และมีงานประเพณีอื่นๆ ในวันสำคัญต่าง ๆ ของคนไทยทั่วไป

สมอแข พื้นที่อู่น้ำ อู่ข้าวของแห่งเมืองสองแคว

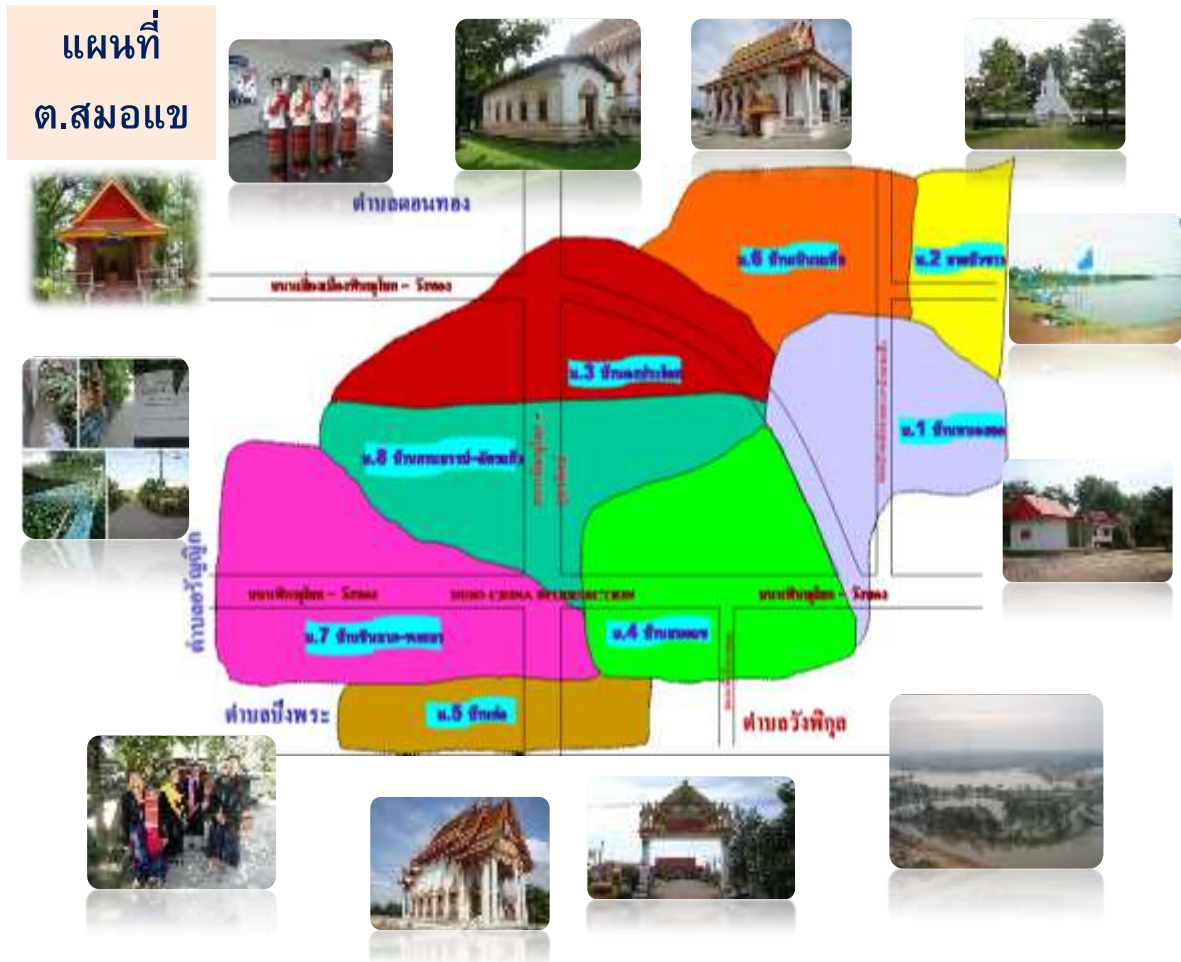
ตำบลสมอแข ได้รับขนานนามว่าเป็นพื้นที่ปลูกเพาะปลูกข้าวพันธุ์เหลืองอ่อนที่มีคุณภาพดีแห่งหนึ่งของประเทศ และคงสืบทอดกันมาถึงปัจจุบันว่าปลูกข้าวเหลืองอ่อนไว้กินเอง ปลูกข้าวอื่นไว้ขาย ทั้งนี้เพราะมีลักษณะภูมิประเทศ มีพื้นที่ตั้งอยู่บนฝั่งตะวันออกของแม่น้ำน่าน ห่างจากจังหวัดและอำเภอประมาณ ๖ กิโลเมตร มีพื้นที่การปกครอง ๔๐.๑๔ ตารางกิโลเมตร หรือประมาณ ๒๕,๑๑๔ ไร่ ลักษณะภูมิประเทศ พื้นที่ส่วนใหญ่เป็นที่ราบลุ่มเชิงเขาเหมาะที่ทำการเกษตร ในฤดูฝนมักมีปัญหาหน้าท่วมขังทำให้เกิดดินตะกอนพัดมาทับถมและสร้างความอุดมสมบูรณ์ เหมาะแก่การปลูกผักขายในฤดูแล้ง

จากยุทธศาสตร์การพัฒนาในภาพรวมของจังหวัดพิษณุโลกยกให้พื้นที่ของตำบลสมอแขที่มีพิกัดภูมิศาสตร์สอดคล้องกับการเป็นสี่แยกของอินโดจีน เกิดการจัดผังเมืองเพื่อรองรับการเจริญทางเศรษฐกิจและสังคม มีการเปลี่ยนแปลงการใช้ประโยชน์ที่ดิน เป็นพื้นที่อยู่อาศัย โรงงาน บริษัท ห้างร้าน หมู่บ้านจัดสรรมากขึ้น มีการแบ่งเขตการปกครอง/จำนวนหมู่บ้าน มีหมู่บ้านทั้งหมด ๘ หมู่บ้านคือ หมู่ที่ ๑ บ้านหนองตอ หมู่ที่ ๒ บ้านลาดบัวขาว หมู่ที่ ๓ บ้านดงประโดก หมู่ที่ ๔ บ้านสมอแข หมู่ที่ ๕ บ้านก่อ หมู่ที่ ๖ บ้านเนินมะคึก หมู่ที่ ๗ บ้านพงศธร-ชินลาก หมู่ที่ ๘ บ้านกรมธรรม์-ฉัตรแก้ว

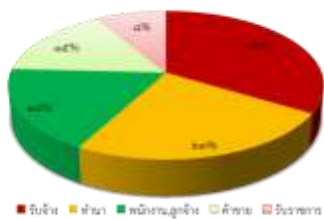
อาณาเขตองค์การบริหารส่วนตำบลสมอแข มีอาณาเขตติดต่อกับตำบลต่างๆ คือ

ทิศเหนือ จดตำบลดอนทอง อำเภอเมือง ทิศตะวันออก จดตำบลวังทอง อำเภอวังทอง
ทิศตะวันตก จดตำบลอรุณภูมิ อำเภอเมือง ทิศใต้ จดตำบลวังพิงกุล อำเภอวังทอง

แผนที่ตำบลสมอแขของดีตำบลสมอแข อำเภอเมือง จังหวัดพิษณุโลก



เศรษฐกิจและสังคมตำบลสมอแข



จากข้อมูล TCNAP ประชาชนในเขตตำบลสมอแขส่วนใหญ่ประกอบอาชีพรับจ้าง ร้อยละ ๓๒.๐ อาชีพทำนา ร้อยละ ๒๓.๐ เพราะพื้นที่ส่วนใหญ่ในตำบลเป็นที่ราบลุ่มเหมาะสำหรับการเกษตร อาชีพของส่วนใหญ่ประกอบอาชีพ รับจ้าง และบริการทั่วไป เนื่องจากชุมชนตำบลสมอแขเป็นชุมชนกึ่งเมืองกึ่งชนบท ทำให้มีพื้นที่ประกอบอาชีพน้อย จึงต้องดำเนิน

ชีวิตด้วยการประกอบอาชีพรับจ้าง เพราะเป็นอาชีพที่สามารถประกอบได้ง่ายที่สุด ไม่ต้องมีที่ดินทำกิน ก็สามารถประกอบอาชีพนี้ได้ มีการจ้างงานอาชีพของชุมชนสมอแข ได้ ๕ อาชีพหลัก ดังนี้ รับจ้างทั่วไป/บริการ จำนวน ๔,๔๗๒ คน ร้อยละ ๓๒ ทำนาจำนวน ๓,๒๑๔ คน ร้อยละ ๒๓ พนักงาน/ลูกจ้างเอกชน จำนวน ๒,๓๗๕ คน ร้อยละ ๑๗ ค้าขาย/ธุรกิจส่วนตัว จำนวน ๒,๐๙๖ คน ร้อยละ ๑๕ รับราชการ จำนวน ๑,๑๑๘ คน ร้อยละ ๘

วัฒนธรรมตำบลสมอแข พื้นเพเดิมย้ายถิ่นมาจากจังหวัดราชบุรี นครปฐม เนื่องจากถิ่นเดิมเกิดความแห้งแล้งประกอบอาชีพด้านการเกษตรไม่ได้ผลเท่าที่ควร จึงพากันอพยพย้ายถิ่นมาตั้งรกรากอยู่ในจังหวัดพิษณุโลกเพื่อทำนา ก็พบกับปัญหาอุทกภัย จึงได้พากันย้ายถิ่นมาที่บ้านดงประโดก ตำบลสมอแขที่เป็นที่

ดอน แต่ยังคงรักษาขนบธรรมเนียมประเพณี ไทยยวน ดั้งเดิมและสืบทอดมาจนถึงปัจจุบัน นับว่าเป็นวัฒนธรรมเอกลักษณ์ประจำถิ่น ที่คนรุ่นหลังยังคงอนุรักษ์ สืบทอดมิให้สูญหายไป ดังนี้

การแห่นาคผ้าไหม เป็นประเพณีบวช ทำที่ต้องทำพาหนะสำหรับนาค ที่ทำมาจากไม้ไผ่ ในสมัยโบราณวิธีการทำจะใช้วัสดุจากธรรมชาติทั้งหมดแม้กระทั่ง วัสดุไม้ในสมัยก่อนจะเอาไม้ไผ่มาขัด เรียกว่า กระจา พอได้เป็นแผ่นก็จะทำเป็นลวดลาย แต่เดิมนิยมเอากระดาษสีปะ เป็นลาย แต่ปัจจุบัน มีวัสดุที่หาง่ายและคงทนกว่า เช่น กระดาษอัด ฟิล์มเจอร์บอด การทำนาคจะทำกันในวันก่อนงานหนึ่งวันเรียกว่าปอยน้อย และผู้ที่ทำเชื่อว่าจะเป็นสิริมงคล เพราะตามพุทธประวัติ

ประเพณีทำบุญกลางบ้าน เป็นประเพณีของชาวไทยพรวน หมู่ ๔ และหมู่ ๘ ที่ปฏิบัติต่อๆ กันมา จะทำกันในเดือนหก ขึ้นแปดค่ำ ซึ่งแต่ละบ้านจะมีการทำกระทงสามเหลี่ยมโดยใช้กาบกล้วยพับม้วนเป็นเหลี่ยมสามด้านแล้วใช้ไม้กลัดมุมจนเรียบร้อย กันกระทงก็ใช้ไม้ไผ่แล้วใช้ใบตองหรือกาบกล้วยวางเพื่อเป็นพื้นไว้ใส่ของที่ต้องเตรียมใส่กระทง ของที่ทุกบ้านทำคือปั้นรูปคนตามจำนวนคนในบ้าน สัตว์เลี้ยงต่างๆ แล้วแต่ที่บ้านใครเลี้ยงอะไร และอาหาร ข้าวดำ (ใส่สีของถ่าน) ข้าวแดง(ใส่สีปูนแดง) ดอกไม้ ธูป เทียน ทุกอย่างก็กล่าวมาใส่ลงในกระทง แล้วกระทงต้องทำเชือกผูกสามมุมรวมมัดตรงกลางไว้หิ้วเพื่อนำกระทงนี้ไปรวมไว้บริเวณพิธีกลางหมู่บ้าน พิธีจะเริ่มโดยทุกบ้านจะนำกระทงที่ทำมารวมกันที่บริเวณพิธีจะทำบุญกลางบ้าน ชาวบ้านก็จะนำกับอาหารหวาน ความมาทำบุญร่วมกันด้วย ทำพิธีโดยพระสงฆ์สวดมนต์ เมื่อเสร็จพิธีจากการถวายอาหารพระสงฆ์ พระสงฆ์ฉันอาหารเสร็จ ชาวบ้านก็จะมีการรับประทานอาหารร่วมกัน แล้วหลังจากนั้นชาวบ้านก็จะนำกระทงของตนไปวางไว้นอกหมู่บ้าน การทำเช่นนี้เพราะเชื่อว่าเป็นการทำพิธีสะเดาะเคราะห์ ของคนในบ้าน

ไทยทรงดำ หมู่ ๕ บ้านก่อ ตำบลสมอแข เป็นหมู่บ้านชาวไทยทรงดำทั้งหมู่บ้าน ซึ่งยังยึดถือประเพณีดั้งเดิมไว้ได้อย่างเหนียวแน่น เช่น ประเพณีเสนเฮือน หรือประเพณีเช่นผีเรือน เนื่องจากชาวไทยทรงดำนับถือผีบรรพบุรุษ ที่มาปกป้องลูกหลาน ให้พบแต่ความสุขความเจริญจึงได้เชิญผีบรรพบุรุษมาไว้บนเรือนในห้องที่เรียกว่า “กะล่อห้อง” มุมหนึ่งของเสานบ้านในห้องนั้น เป็นที่ไหว้บรรพบุรุษเป็นที่เช่นไหว้ผีเรือนทุก ๆ ๑๐ วัน เรียกว่า “ป่าดตง” โดยมีแก้วน้ำและขามข้าววางอยู่เป็นประจำ ส่วน การแต่งกาย จะสวมใส่ผ้าสีดำเป็นพื้น ฝ่ายชายจะสวมกางเกงแค้เข้าเรียกว่า “ช่วงก้อม” ใส่เสื้อคออ่อนข้างรัดรูป ยาวถึงสะโพก แล้วผ่าปลายทั้งสองข้างแขนยาวเป็นกระบอกถึงข้อมือติดกระดุมเงินอย่างถี่ ๆ ตั้งแต่คอถึงเอว เสื้อชนิดนี้เรียกว่า เสื้อก้อมหรือเสื้อไทย ถ้าไปในงานที่เป็นพิธีการจะสวมกางเกงขายาวเรียกว่า “ช่วงฮี” และใส่เสื้อตัวยาวมีลายปักประดิษฐ์ ตามแบบเฉพาะของตนเอง เรียกว่า เสื้อฮี ฝ่ายหญิงตามปกติสวมเสื้อ ก้อมติดกระดุมเงิน ถ้าเป็นงานพิธีจะสวมเสื้อฮี ผ้าซิ่นที่ใช้ถุงมีลักษณะเฉพาะคือพื้นดำสลับลาย เส้นสีขาวคราม และมีวิธีนุ่งผ้าซิ่นของชาวไทยทรงดำผิดแปลกไป คือใช้มุมผ้าทาง ซ้ายและขวาทบกันแล้วหักพับลง คาดด้วยเข็มขัด ตรงกลางแหวกเป็นฉาก ทรงผมของผู้หญิงนิยมเกล้ามวยซึ่งมี ๒ แบบ คือผู้ที่อยู่ในวัยสาว จะเกล้าผมที่เรียกว่า ขอดชอย แต่ถ้าพ้นวัยสาวจะเกล้าแบบปั้นเกล้า เป็นการแบ่งแยกวัยวุฒิ

ขับเคลื่อนและสร้างความเข้มแข็งเกษตรกร

อบต. สมอแขมีนโยบายในการพัฒนาเกษตรกรและสถาบันเกษตรกร ประกอบด้วย

๑. ส่งเสริมและพัฒนาเกษตรกรและสถาบันเกษตรกรให้เข้มแข็ง โดยการพัฒนาสถาบันเกษตรกรให้มีขีดความสามารถในการดำเนินธุรกิจ และช่วยเหลือสมาชิกในด้านการผลิตและการตลาด รวมทั้งสร้างเกษตรกรรุ่นใหม่ที่มีความรู้ทั้งทางทฤษฎีและการปฏิบัติเพื่อไปประกอบอาชีพเกษตรกรกรรม และเป็นแบบอย่างที่ดีแก่เกษตรกรรายอื่น เพื่อให้เกิดการพัฒนาการเกษตรที่ยั่งยืน

๑) ส่งเสริมอาชีพและพัฒนาการเกษตร พัฒนาการผลิตสินค้าเกษตรและเสริมสร้างทักษะด้านการเกษตร ให้สอดคล้องกับวิถีชีวิตและวัฒนธรรมของเกษตรกร โดยยึดแนวทางเศรษฐกิจพอเพียงและกระบวนการพัฒนาแบบมีส่วนร่วม

๒) ส่งเสริมการทำการเกษตรตามแนวพระราชดำริ ขยายกระบวนการเรียนรู้และการพัฒนา

ลาดบัวขาวมีจำนวน ๑,๐๕๐ หลังคาเรือน ประชากร ๒,๕๘๔ คน และน้อยที่สุดคือ หมู่ที่ ๕ บ้านก่อ มีจำนวน ๒๕๖ หลังคาเรือน ประชากร ๓๘๔ คน

จำนวนประชากรแยกตามกลุ่มอายุ				
ช่วงอายุ/ปี	ชาย/คน	หญิง/คน	รวม/คน	คิดเป็นร้อยละ
เด็ก ๐-๕ ปี	๕๐๕	๔๘๔	๙๘๙	๖.๕๖
เด็ก ๖-๑๐ปี	๔๑๗	๔๓๖	๘๕๓	๕.๖๖
เด็ก ๑๑-๑๕ ปี	๔๔๖	๔๔๑	๘๘๗	๕.๘๘
เยาวชน ๑๖-๒๕ปี	๑,๖๕๐	๑,๐๐๐	๒,๖๕๐	๑๗.๕๘
วัยทำงาน ๒๖ - ๖๐ ปี	๓,๘๔๕	๔,๒๕๗	๘,๑๐๒	๕๓.๗๔
ผู้สูงอายุ ๖๑ ปี ขึ้นไป	๗๓๑	๘๖๔	๑,๕๙๕	๑๐.๕๘
รวม	๗,๕๙๗	๗,๔๘๒	๑๕,๐๗๙	๑๐๐.๐๐

ที่มา:ระบบฐานข้อมูลตำบล TCNAP

จากตารางที่ ๔.๒ พบว่า จำนวนประชากรตำบลสมอแข อำเภอเมือง จังหวัดพิษณุโลก ประชากรในตำบลสมอแข ที่มีจำนวนมากที่สุด อยู่ในช่วงวัยทำงาน ๒๖ - ๖๐ ปี จำนวน ๘,๑๐๒ คน คิดเป็นร้อยละ ๕๓.๗๔ รองลงมาคือเยาวชน ๑๖-๒๕ปี จำนวน ๒,๖๕๐คนคิดเป็นร้อยละ ๑๗.๕๘ และที่มีจำนวนน้อยที่สุด คือ เด็ก ๖-๑๐ ปี จำนวน ๘๕๓คน คิดเป็นร้อยละ ๕.๖๖

กลไกสร้างอาหารชุมชนโดยศูนย์บริการและถ่ายทอดเทคโนโลยีเกษตรตำบลสมอแข

ความเป็นมาและลักษณะเฉพาะของภารกิจถ่ายโอน แบ่งออกเป็น ๒ ระยะ

ระยะ ๑ การถ่ายโอนภารกิจอำนาจหน้าที่ของส่วนราชการให้แก่องค์กรปกครองส่วนท้องถิ่น ได้ถูกกำหนดเป็นกฎหมายใช้บังคับให้ส่วนราชการและองค์กรปกครองส่วนท้องถิ่นที่เกี่ยวข้อง ได้ถือปฏิบัติให้เป็นไปตามพระราชบัญญัติกำหนดแผน ขันตอนการกระจายอำนาจให้แก่องค์กรปกครองส่วนท้องถิ่น ซึ่งได้ประกาศในราชกิจจานุเบกษา เล่มที่ ๑๑๙ ตอนพิเศษ ๒๓๗ วันที่ ๑๓ มีนาคม ๒๕๔๕ มีผลผูกพันให้ส่วนราชการ ๕๐ กรม (เดิม) ต้องถ่ายโอน ๒๔๕ ภารกิจ ให้องค์กรปกครองส่วนท้องถิ่น ซึ่งในส่วนของกรมส่งเสริมการเกษตร มีภารกิจที่ต้องถ่ายโอนให้องค์กรปกครองส่วนท้องถิ่นใน ๓ ด้าน จำนวน ๑๑ ภารกิจ คือ

๑. ด้านงานส่งเสริมคุณภาพชีวิต มีภารกิจที่ถ่ายโอน ๙ ภารกิจ คือ
 ๑. การสำรวจข้อมูลที่เกี่ยวข้องกับการเกษตร
 ๒. การจัดทำแผนพัฒนาการเกษตรระดับตำบล
 ๓. การบริการข้อมูลและเผยแพร่ประชาสัมพันธ์
 ๔. การรวบรวมส่งเสริมพัฒนาภูมิปัญญาท้องถิ่น
 ๕. การช่วยเหลือผู้ประสบภัยธรรมชาติ (ภารกิจนี้อยู่ระหว่างแก้กฎหมาย)
 ๖. การสำรวจช่วยเหลือป้องกันกำจัดศัตรูพืช
 ๗. การฝึกอบรมอาชีพการเกษตร
 ๘. การรวมกลุ่มและพัฒนากลุ่ม
 ๙. การกระจายพันธุ์

๒. ด้านการวางแผน การส่งเสริมการลงทุน พาณิชยกรรมและการท่องเที่ยวมีภารกิจที่ถ่ายโอน ๑
ภารกิจ คือ ศูนย์บริการและถ่ายทอดเทคโนโลยีเกษตรชุมชน

๓. ด้านการบริหารจัดการและการอนุรักษ์ทรัพยากรธรรมชาติสิ่งแวดล้อม มีภารกิจที่ถ่ายโอน ๑
ภารกิจ คือ การปรับปรุงฟื้นฟูอนุรักษ์ทรัพยากรธรรมชาติ (หมายเหตุ ภารกิจนี้ กรมส่งเสริมการเกษตรได้ขอยกเลิกเนื่องจากไม่ใช่ภารกิจของกรมส่งเสริมการเกษตร ตามหนังสือกรมฯ ที่ กษ ๑๐๐๓/๒๒๑๔๘ ลงวันที่ ๓๑
กรกฎาคม ๒๕๕๕)

ระยะที่ ๒ แนวทางดำเนินการถ่ายโอนภารกิจกรมส่งเสริมการเกษตรให้แก่องค์กรปกครองส่วน ท้องถิ่น (ปี พ.ศ. ๒๕๕๘ - ๒๕๕๓)

๑. กรอบแนวทางดำเนินการและเป้าหมาย ในการดำเนินงานถ่ายโอนภารกิจของกรมส่งเสริม
การเกษตรได้กำหนดเป้าหมายของการทำงานเป็น ๒ ระยะ คือ

๑.๑ เป้าหมายเบื้องต้น สำนักงานเกษตรอำเภอทุกแห่งดำเนินการจัดให้มีการส่งมอบ / รับมอบ
ภารกิจ กับ อปท. (แต่ละแห่ง) ทั้งหมดทุกภารกิจ

๑.๒ เป้าหมายที่แท้จริงต้องการให้ อปท. สามารถนำภารกิจของกรมส่งเสริมการเกษตรที่ได้รับ
มอบไปแล้ว นำไปปฏิบัติให้บริการที่เกื้อประโยชน์แก่ประชาชนในท้องถิ่นอย่างแท้จริง ภายในปี ๒๕๕๓ ซึ่งการ
ดำเนินงานในส่วนนี้จะเกิดได้เร็วหรือช้าขึ้นอยู่กับตัวของ อปท. แต่ละแห่งที่จะเห็นความจำเป็นหรือจัด
ความสำคัญก่อนหลังที่จะดำเนินการ

ทั้งนี้ หลังจากการถ่ายโอนภารกิจให้ อปท. มิได้หมายความว่าภารกิจเหล่านั้นเป็นหน้าที่ของ
อปท. แต่ฝ่ายเดียว สำนักงานเกษตรอำเภอไม่ต้องเกี่ยวข้องอีกต่อไป แต่ที่แท้จริงแล้วต้องเป็นการทำงาน
ร่วมกัน โดยส่วนราชการจะค่อยๆ ปรับเปลี่ยนบทบาทจากเป็นผู้ปฏิบัติในภารกิจนั้นๆ มาเป็นบทบาทเป็นที่
ปรึกษา ให้คำแนะนำ และสนับสนุนทางวิชาการแก่ท้องถิ่น ซึ่งจะส่งผลให้ อปท. มีความเข้มแข็งขึ้น สามารถ
นำภารกิจไปให้บริการ เกิดประโยชน์สุขต่อประชาชนจนบรรลุตามเจตนารมณ์ของการกระจายอำนาจให้ อปท.
ต่อไป

สรุปลักษณะภารกิจที่ถ่ายโอนของกรมส่งเสริมการเกษตร ส่วนใหญ่เป็นแบบ “เลือกทำโดย
อิสระ” โดยองค์กรปกครองส่วนท้องถิ่น (อปท.) ทำงานร่วมกับรัฐ โดยรัฐเป็นผู้สนับสนุนทางวิชาการ และ
อปท. เป็นผู้ปฏิบัติ ยกเว้นภารกิจการช่วยเหลือผู้ประสบภัยธรรมชาติที่ อปท. ดำเนินการทั้งหมดและทุก
ภารกิจช่วยเหลือผู้ประสบภัยธรรมชาติ ที่ อปท. ดำเนินการทั้งหมดและทุกภารกิจที่ถ่ายโอนของกรมฯ ไม่มี
การถ่ายโอนทรัพย์สินและบุคลากร

กลไกสร้างอาหารชุมชนภายใต้ภารกิจศูนย์บริการและถ่ายทอดเทคโนโลยีการเกษตรประจำตำบล
สมอแข เป็นกลยุทธ์หลักในการถ่ายโอนภารกิจ เพื่อนำร่องเป็นภารกิจแรกที่อำเภอกับ อปท. ทำงานร่วมกัน
และเกิดการขับเคลื่อนภารกิจอื่นๆ ตามมาในภายหลัง ตามความจำเป็นและศักยภาพของพื้นที่ที่นำไปสู่การ
ปฏิบัติได้จริง โดยแบ่งภารกิจดังกล่าวออกได้เป็น ๓ กลุ่ม ดังนี้

ก. ภารกิจที่ใช้เป็นตัวตั้งในการรับโอนภารกิจฯ ซึ่งต้องดำเนินการให้ครบทุก อปท.

- ศูนย์บริการและถ่ายทอดเทคโนโลยีการเกษตรประจำตำบล (มี ๔ ภารกิจย่อย)

ข. ภารกิจที่มีเนื้องานเกี่ยวข้องกับศูนย์บริการฯ ซึ่งควรดำเนินการให้ครบทุก อปท.

- การจัดทำแผนพัฒนาการเกษตร

- การสำรวจข้อมูล

- การรวมกลุ่มและพัฒนากลุ่ม

- การบริการข้อมูล และเผยแพร่ประชาสัมพันธ์

ค. ภารกิจอื่นๆ ที่ไม่จำเป็นต้องมีครบทุก อปท.

- การรวบรวมส่งเสริมพัฒนาภูมิปัญญาท้องถิ่น

- การสำรวจช่วยเหลือป้องกันกำจัดศัตรูพืช

- การกระจายพันธุ์

เส้นทางการพัฒนาอาหารชุมชนตำบลสมอแข

เส้นทางการพัฒนากระบวนการถ่ายทอดเทคโนโลยีการเกษตรสร้างอาหารชุมชน ตำบลสมอแข อำเภอมิ่งเมืองจังหวัดพิษณุโลก มีระยะพัฒนาการอย่างต่อเนื่อง และมีการบูรณาการในการดำเนินงานอย่างชัดเจน ซึ่งการขับเคลื่อนเกิดจากกลไกภายในที่ขับเคลื่อนงานในพื้นที่เชื่อมประสานหน่วยงานที่เป็นกลไกภายนอก รวมถึงการสร้างการมีส่วนร่วม ให้คนในชุมชนได้เกิดการรับรู้ความเป็นป็นตัวตน พัฒนาศักยภาพพื้นฐาน ความเป็นรากเหง้า ผ่านการเรียนรู้ที่มีฐานข้อมูลเชิงประจักษ์ องค์การบริหารส่วนตำบลสมอแข ได้มีการดำเนินกิจกรรมการพัฒนาชุมชน ที่เกิดขึ้นจากการจัดการกับปัญหาและความต้องการของชุมชนท้องถิ่น ตลอดจนเป็นกิจกรรมที่ตอบสนองต่อนโยบายของส่วนกลาง โดยเส้นทางการพัฒนาสามารถสรุปได้เป็น ๓ ยุค คือ

ยุคที่ ๑ พื้นฟูภูมิปัญญา พัฒนาโครงสร้างพื้นฐาน มุ่งจัดการสุขภาพ ระหว่าง พ.ศ.๒๕๒๐-๒๕๔๑ (๒) ยุคต่อยอดงาน ฐานชุมชนจัดการตนเอง ระหว่าง พ.ศ.๒๕๔๐-๒๕๔๙ และ ๓) ยุคสร้างการมีส่วนร่วมสู่การบริหารงานแบบองค์รวมนำใช้ระบบคุณธรรม ระหว่าง พ.ศ.๒๕๔๙-ปัจจุบัน

สถานการณ์ ในช่วงนี้การพัฒนาปฏิบัติการแต่ละแหล่งมาจาก ฐานความหลากหลายทางภูมิปัญญา การพัฒนาโครงสร้างพื้นฐาน และความตระหนักถึงความสำคัญต่อสุขภาพจากการนำใช้สมุนไพรจากภูมิปัญญาท้องถิ่น ดังเช่น

การฟื้นฟูภูมิปัญญาที่มีความหลากหลาย เช่นภาษา วัฒนธรรมการแต่งกาย วิถีชีวิตของคนในชุมชน เช่น กลุ่มไทยทรงดำ กลุ่มไทยยวน กลุ่มคนล้าน และคนพื้นเมืองพิษณุโลก ซึ่งมีการฟื้นฟูเอาภูมิปัญญามาปรับใช้ เช่น กลุ่มสมุนไพร กลุ่มด้านศิลปวัฒนธรรม (กลุ่มผ้าไหม) กลุ่มเลี้ยงไก่ชนพระนครจร (ไก่เก่ง) เป็นต้น

พัฒนาโครงสร้างพื้นฐาน การพัฒนาหลักโครงสร้างพื้นฐานทั่วไปตามภารกิจขององค์การบริหารส่วนตำบลสมอแข เพื่อให้คนในชุมชนได้รับการบริการที่ทั่วถึง

ยุคที่ ๒ ต่อยอดงาน ฐานชุมชนจัดการตนเอง (ระหว่าง พ.ศ.๒๕๔๒-๒๕๔๘)

การพัฒนาตำบลมุ่งเน้นในการต่อยอดงานกลุ่มในชุมชนเป็นการสานต่อทางด้านภูมิปัญญาที่มีการรวมกลุ่มอย่างชัดเจนขึ้น มีการฟื้นฟูอนุรักษ์ภูมิปัญญาเช่น กลุ่มอนุรักษ์ประเพณีวัฒนธรรมไทยทรงดำ สวนสมุนไพร/การแพทย์แผนไทย นอกจากนี้ยังเป็นการต่อยอด ให้เกิดการสร้างอาชีพสร้างรายได้ เช่น กลุ่มดอกไม้ประดิษฐ์ กลุ่มตัดเย็บเสื้อผ้า ซึ่งมีการรวมกลุ่มเพื่อให้คนในชุมชนได้มีแหล่งทุนในการเข้าถึง และเป็นหลักประกันของคนในชุมชนด้านการจัดสวัสดิการของกลุ่มคนทุกระดับ ก่อให้เกิดการในด้าน การจัดการตนเองของชุมชน ลดอัตราการพึ่งพาจากภายนอกเช่น ศูนย์สวัสดิการตลาดกลุ่มอุตสาหกรรมเกษตรบ้านดงประโดก อนุบาลเด็กในโรงเรียน อนุบาลเด็กบ้านดงประโดก ที่เป็นแหล่งทุน/สวัสดิการคนในชุมชนสามารถเข้าถึงและมีส่วนร่วมในการจัดการ นอกจากนี้ยังเป็นการนำใช้ด้านสาธารณสุขประโยชน์ของชุมชน และมีกลุ่มที่เป็นการสร้างการเรียนรู้ด้านวิถีชีวิตการพึ่งพาตนเองของชุมชนในการได้เข้าไปศึกษาเรียนรู้เพื่อการปรับใช้ เช่น ศูนย์บริการถ่ายทอดเทคโนโลยีการเกษตรตำบลสมอแข ศูนย์สวัสดิการเกษตรตามแนวเศรษฐกิจพอเพียงตามแนวทางพระราชดำริของพลพัฒนาที่ ๓ และศูนย์พัฒนาคออปคริว ที่เป็นกลุ่มกิจกรรมในการสานความสัมพันธ์ที่ดีของคนในชุมชน ในยุคนี้จึงจัดได้ว่าเป็นยุคของการต่อยอดงานฐานชุมชนจัดการตนเอง

สถานการณ์ในช่วงนี้การพัฒนาปฏิบัติการแหล่งมาจากการต่อยอดงานเดิมที่ทำกันอยู่แล้ว เพื่อมุ่งไปสู่ในการจัดการตนเอง ได้แก่ การมีกองทุนด้านจัดสวัสดิการให้แก่คนในชุมชน เป็นแหล่งเรียนรู้ที่คนในชุมชนสามารถเข้าถึงได้รวมไปถึงในด้านของการเป็นกองทุนสาธารณสุขประโยชน์ที่ลดอัตราการพึ่งพาจากภายนอก นำไปสู่การจัดการตนเองของชุมชนที่มีการพึ่งพาอาศัยกันภายในชุมชน

ยุคที่ ๓ สร้างการมีส่วนร่วม การสร้างความเข้มแข็งชุมชนจัดการตนเองโดยกลไกของการถ่ายทอดเทคโนโลยีเกษตรกับการสร้างอาหารชุมชน

ยุคการพัฒนาตำบลที่มีการพัฒนาคุณภาพชีวิตครอบคลุมในทุกด้าน ซึ่งใช้ฐานในการพัฒนา ๔ ฐานหลัก ประกอบด้วย ๑) ความหลากหลายทางวัฒนธรรม ๒) ภูมิปัญญาท้องถิ่น ๓) จิตอาสา และ ๔) เศรษฐกิจพอเพียง โดยใช้ **หลักคิดในการบริหารจัดการท้องถิ่น** ได้แก่ ๑) การสร้างการมีส่วนร่วม ๒) การบริหารราชการแบบองค์รวม และ ๓) สร้างเสริมคุณธรรม ที่ก่อให้เกิดระบบบริหารจัดการท้องถิ่นที่ขับเคลื่อนได้ตรง สถานการณ์และความต้องการของคนในพื้นที่ ในระยะนี้เน้นการพัฒนาด้านการสร้างการมีส่วนร่วมของคนใน

ชุมชน และเชื่อมประสานในภาคีทั้งภายในและภายนอกเข้ามามีส่วนร่วมที่นำไปสู่การบริหารแบบองค์รวม และใช้หลักการสร้างคุณธรรมในการดำเนินงานของเจ้าหน้าที่ในหน่วยงานเพื่อให้การดำเนินงานโปร่งใสสามารถตรวจสอบได้ โดยที่มีการพัฒนาด้านกลุ่ม อาชีพที่สอดคล้องกับสภาพบริบทของพื้นที่ เช่นด้านเกษตรกรรม กลุ่มปศุสัตว์อินทรีย์อัดเม็ด โรงสีข้าวชุมชน หมู่บ้านต้นแบบเศรษฐกิจพอเพียง หมู่ ๒ กลุ่มเกษตรอินทรีย์ชีวภาพ ตำบลสมอแข กลุ่มปลูกผักปลอดสารพิษ และกลุ่มทำนารุ่นใหม่ หมู่ ๑ ด้านสุขภาพ เกิดกองทุนหลักประกันสุขภาพ ศูนย์ฟื้นฟูสมรรถภาพทางกายตำบลสมอแข การจัดการสุขภาพชุมชนตำบลสมอแขที่ใช้กลุ่มจิตอาสาเป็นกลไกหลักในการขับเคลื่อนงานด้านสุขภาพของตำบล ด้านกองทุนสวัสดิการชุมชน ได้แก่กองทุนสวัสดิการชุมชนตำบลสมอแข เกิดกลุ่มธนาคารเด็กโรงเรียนวัดศรีวาราม ที่เป็นการปลูกฝังนิสัยการออมของเด็ก ด้านการจัดการทรัพยากรธรรมชาติ การจัดการสวนป่าสระวิหาร โดยที่คนในชุมชนมีส่วนร่วม กลุ่มธนาคารต้นไม้ และธนาคารขยะ หมู่ที่ ๓ ที่เกิดจากการที่คนในชุมชนมองเห็นปัญหาตนเองในพื้นที่ด้านขยะจึงได้มีการรวมตัวกันเพื่อแก้ไขปัญหาที่เกิดจากการจัดตั้งธนาคารขยะขึ้น และด้านการบริหารจัดการท้องถิ่น เกิดในเรื่องการบริหารราชการแบบองค์รวมและพัฒนาชุมชนด้วยหลักเศรษฐกิจพอเพียง ที่ก่อให้เกิดบุคคลตัวอย่างในเรื่องของการซื้อสัตย์ต่องาน ต่อหน้าที่ของตน ตามคำปฏิญาณในการดำเนินงานร่วมกัน และในด้านของการสร้างคุณธรรมในองค์กร (การป้องกันการทุจริต) ทำให้การบริหารงานมีความโปร่งใส มีส่วนร่วม และตรวจสอบได้ มีคณะกรรมการจากฝ่ายในสภาติดตามตรวจสอบการทำงานของฝ่ายบริหาร

ทุนและศักยภาพตำบลสมอแข

ศักยภาพของชุมชนและพื้นที่ จุดเด่นของพื้นที่ที่เอื้อต่อการพัฒนาระบบการผลิตอาหารของชุมชนคือ ศูนย์บริการและถ่ายทอดเทคโนโลยีการเกษตรตำบลสมอแข โดยมีรายละเอียดคือ

(๑) **ค้นหาปัญหาและความต้องการของชุมชนจากเวทีประชาคม** จากทั้งตำบลและเชื่อมประสานกับองค์กรหรือหน่วยงานภายนอก ไม่ว่าจะเป็นภาครัฐ หรือภาคเอกชน รวมถึงภาคีร่วมสนับสนุนทั้งในและต่างประเทศ จนได้รับการสนับสนุนด้านต่างๆและนำไปสู่การแก้ปัญหาได้อย่างเป็นรูปธรรมโดยผู้บริหารองค์กรปกครองส่วนท้องถิ่นมุ่งเน้นในการแก้ปัญหาให้ตรงความต้องการดังกล่าวให้ตรงกับนโยบายหรือยุทธศาสตร์ในระดับจังหวัดและระดับชาติจึงทำให้ได้รับการสนับสนุนงบประมาณและด้านอื่นๆ อย่างต่อเนื่อง

(๒) **ศูนย์บริการและถ่ายทอดเทคโนโลยีการตำบลสมอแข** ความโดดเด่นในด้านการจัดการเกษตรกรรมอย่างชัดเจน โดยใช้ปัญหาเป็นตัวตั้ง จากข้อมูลการตรวจวัดสารเคมีในร่างกายของเกษตรกรในพื้นที่ ทำให้เกิดเวที เพื่อกำหนด “แผนพัฒนานาทาง” แก้ปัญหาร่วมกัน จึงได้แนวคิดในเรื่องของ อาหารปลอดภัย จึงทำให้องค์การบริหารส่วนตำบลสมอแข มีการจัดการในด้านเกษตรกรรมเพื่อสุขภาพอย่างชัดเจน โดยตำบลมีการรวมกลุ่มกันแก้ปัญหาจนเกิดเป็นแหล่งเรียนรู้ด้านเกษตรกรรมถึง ๑๑ แหล่งเรียนรู้ โดยมีกิจกรรมในการดำเนินการแก้ไขปัญหาด้านการเกษตรอย่างต่อเนื่อง รวมทั้งมีเทคนิค องค์ความรู้ เพื่อย่อยทอดให้กับคนในชุมชน โดยเน้นการทำให้ดูเป็นตัวอย่างจากในองค์กร และส่งเสริมให้ทางชุมชนนำไปปฏิบัติ จึงทำให้ตำบลมีความพร้อมในด้านบุคลากรที่จะสามารถทำงานด้านการเกษตรเพื่อสุขภาพได้อย่างครบวงจรและต่อเนื่อง

(๓) **ศูนย์บริการและถ่ายทอดเทคโนโลยีการตำบลสมอแข** มีความชัดเจนในเรื่องของการนำใช้ที่ดินสาธารณะของชุมชนให้เกิดประโยชน์ เป็นแนวทางการจัดการที่ดินในชุมชนภายใต้บริบทชุมชนเมืองได้เป็นอย่างดี เห็นได้จาก แหล่งเรียนรู้ในตำบลที่จัดตั้งอยู่ในที่สาธารณะหลายแหล่งเรียนรู้ เป็นการใช้ประโยชน์ร่วมกัน โดยเฉพาะ กลุ่มจัดการน้ำประปาเพื่ออุปโภคบริโภค บ้านลาดบัวขาว เป็นแหล่งเรียนรู้ที่เกิดขึ้นจากปัญหาการขาดน้ำอุปโภคบริโภคของคนในชุมชน จึงได้มีการจัดเวทีเพื่อแก้ไขปัญหาาร่วมกัน ออกกฎ กติกา ร่วมกัน ช่วยกันดูแลแหล่งน้ำที่เป็นพื้นที่สาธารณะของคนในชุมชน

(๔) **ศูนย์บริการและถ่ายทอดเทคโนโลยีการตำบลสมอแข** มีความชัดเจนในเรื่องของการส่งเสริมให้เกิดครัวเรือนเศรษฐกิจพอเพียง เห็นได้จากการได้รับรางวัล หมู่บ้านเศรษฐกิจพอเพียงที่บ้านลาดบัวขาว หมู่ที่ ๒ ซึ่งทุกครัวเรือนในหมู่บ้าน จะมุ่งเน้นในเรื่องของการปลูกพืชผักสวนครัวเพื่อการบริโภค ลดรายจ่ายให้กับครัวเรือน และยังเป็นต้นแบบให้กับหมู่บ้านข้างเคียงในเรื่องของการนำใช้ปรัชญาเศรษฐกิจพอเพียง แต่

เนื่องจากตำบลสมอแขมีบางหมู่บ้านที่จัดอยู่ในเขตชุมชนเมือง ด้วยพื้นที่จำกัด ส่งผลให้รูปแบบของการนำใช้ปรัชญาเศรษฐกิจพอเพียงเปลี่ยนรูปแบบ เป็น “เกษตรผสมผสานชุมชนเมือง” เป็นการนำพื้นที่ให้เกิดประโยชน์สูงสุด ด้วยต้องการให้คนในเขตเมืองได้ปลูกผัก มีผักปลอดภัยไว้บริโภค จะเห็นได้จากการปลูกผักริมรั้ว การปลูกผักสวนครัวตกแต่งบริเวณบ้าน ปลูกผักที่ชั้นดาดฟ้าของบ้าน ปลูกต้นแคที่ถนน เลี้ยงปลา กบ ที่รางระบายน้ำของหมู่บ้าน ส่งผลให้เกิดการช่วยเหลือเกื้อกูลกันทั้งในเรื่องของการแบ่งปันทรัพยากร การเอื้ออาหาร ความรู้สึกเป็นเจ้าของร่วมของคนในชุมชน

การถ่ายทอดเทคโนโลยีการเกษตรสร้างอาหารชุมชน กับผลต่อสถานการณ์หรือปัญหาของพื้นที่ และผลกระทบพร้อมทั้งวิถีแก้ไขของแต่ละ กลุ่ม องค์กร หมู่บ้านและระดับตำบล

จากภาพรวมของสถานการณ์ปัญหาของชุมชนในภาวะปกติ พบว่าชุมชนในพื้นที่ตำบลสมอแขมี ปัญหาจากการทำวิจัยชุมชน Re-RECAP และข้อมูล TCNAP (๑) ปัญหาสุขภาพ (๒) ปัญหาผู้สูงอายุ (๓) ปัญหาการจัดการสิ่งแวดล้อม(๔) ปัญหาด้านสังคม และ (๕) ปัญหาเศรษฐกิจ โดยแต่ละสถานการณ์หรือ ปัญหาของพื้นที่และผลกระทบพร้อมทั้งวิถีแก้ไขของแต่ละกลุ่ม องค์กร หมู่บ้านและระดับตำบล ดังนี้



อาหารชุมชนกับปัญหาสุขภาพ ได้แก่ ปัญหาโรคเรื้อรังไม่ติดต่อ (NCDs) และขาดการบริโภคอาหารที่เหมาะสม ซึ่งเป็นปัญหาที่ชุมชนตระหนักถึงอันตรายและต้องการแก้ไขเร่งด่วน เนื่องจากปัญหานี้ส่งผลกระทบต่อประชากรทุกกลุ่ม โดยมิงงานและกิจกรรมสำหรับการแก้ไขปัญหาที่ดำเนินการ การถ่ายทอดเทคโนโลยีการเกษตร สร้าง

อาหารชุมชน ที่มีทุนทางสังคมที่ร่วมสนับสนุนเรื่องการพัฒนาศักยภาพกลุ่ม พัฒนาระบบอาหารชุมชน การเข้าถึง จัดตั้งกองทุน/สวัสดิการ การพัฒนาสภาพแวดล้อมที่เอื้อต่อสุขภาวะชุมชน พัฒนากฎ กติกา และทุนทางสังคมที่เป็นร่วมสนับสนุนต้องได้รับการพัฒนาศักยภาพเรื่อง การพัฒนาและนำใช้ข้อมูลในการแก้ไขปัญหา

ภาพข้างต้น แสดงให้เห็นปัญหาสุขภาพที่พบ จากการนำใช้ข้อมูล TCNAP พบปัญหาด้านสุขภาพที่ชุมชนตำบลสมอแข ๒ ปัญหาที่อาหารมีส่วนสำคัญผลกระทบ คือ อันดับ ๑ โรคความดันโลหิตสูง ๔๔๖ คน คิดเป็นร้อยละ ๓๗.๗๕ อันดับ ๒ คือ โรคเบาหวาน ๒๓๗ คน คิดเป็น คิดเป็น ร้อยละ ๒๐.๘๓



การถ่ายทอดเทคโนโลยีการเกษตรสร้างอาหารกับการจัดการปัญหาผู้สูงอายุ ชุมชนตระหนักถึงอันตรายและต้องการแก้ไขเร่งด่วนของปัญหา เนื่องจากปัญหานี้ส่งผลกระทบต่อประชากรกลุ่มผู้สูงอายุ ๖๐ ปีขึ้นไป โดยมิงงานและกิจกรรมสำหรับการแก้ไขปัญหาที่ดำเนินการ โดยร่วมกับชมรมผู้สูงอายุตำบลสมอแข เรื่องการพัฒนาสภาพแวดล้อมที่เอื้อต่อผู้สูงอายุ การอบรมการปลูกผักในพื้นที่จำกัด การเพาะงอก ปลูกผักในภาชนะเหลือใช้ การพัฒนา

ระบบอาหารที่เหมาะสมกับวัย



การถ่ายทอดเทคโนโลยีการเกษตร สร้างอาหารชุมชน
ต่อปัญหาการจัดการสิ่งแวดล้อม ได้แก่ การใช้สารเคมีในการเกษตร ซึ่งเป็นปัญหาที่ชุมชนตระหนักถึงอันตรายและต้องการแก้ไขเร่งด่วน เนื่องจากปัญหานี้ส่งผลกระทบต่อประชากรทุกกลุ่ม โดยมีงานและกิจกรรมสำหรับการแก้ไขปัญหาดังกล่าว ได้แก่ (๑) ศูนย์บริการและถ่ายทอดเทคโนโลยีการเกษตรตำบลสมอแข (๒) กลุ่มเกษตรกรอินทรีย์ชีวภาพตำบลสมอแข (๓) ศูนย์ผู้ผลิตปุ๋ยอินทรีย์อัดเม็ด (๔) ศูนย์เรียนรู้เกษตรผสมผสานชุมชนเมือง (๕) กลุ่มทำนารุ่นใหม่ (๖) ศูนย์สาธิตการเกษตรตามแนวทางพระราชดำริ กองพลพัฒนาที่ ๓ และ (๗) บ้านต้นแบบเศรษฐกิจพอเพียง

จากภาพข้างต้น แสดงให้เห็นด้านสิ่งแวดล้อมที่พบ จากการนำใช้ข้อมูล TCNAP พบปัญหาด้านสิ่งแวดล้อมที่ชุมชนตำบลสมอแข ๓ ปัญหา คือปัญหาขยะ คิดเป็น ร้อยละ ๔๓.๘๑ รองลงมา คือ ปัญหาเสียงดัง คิดเป็น คิดเป็น ร้อยละ ๔๓.๑๔ และปัญหาขาดแคลนน้ำสะอาด ในการอุปโภค บริโภค คิดเป็น ร้อยละ ๑๒.๐๕

การถ่ายทอดเทคโนโลยีการเกษตร สร้างอาหารชุมชนกับ ปัญหาด้านสังคม ได้แก่ ครอบครัวมีขนาดเล็ก ปัญหาสิ่งมีนมและสารเสพติดซึ่งเป็นปัญหาที่ชุมชนตระหนักถึงอันตรายและต้องการแก้ไขเร่งด่วน เนื่องจากปัญหานี้ส่งผลกระทบต่อประชากรทุกกลุ่ม โดยมีงานและกิจกรรมสำหรับการแก้ไขปัญหาดังกล่าว ได้แก่ ศูนย์สาธิตการตลาดกลุ่มอุตสาหกรรมเกษตร บ้านดงประโดก ที่มุ่งเน้นให้ประชาชนสามารถสร้างความเข้มแข็งทางสังคม และจัดสวัสดิการชุมชนโดยชุมชน โดยมีทุนทางสังคมที่เป็นเจ้าภาพหลักคือ คณะกรรมการกองทุนสวัสดิการชุมชนตำบลสมอแข ทุนทางสังคมที่ร่วมสนับสนุนคือได้แก่ องค์กรบริหารส่วนตำบลสมอแข แกนนำท้องถิ่นท้องถิ่นที่หน่วยงานด้านสังคมที่เกี่ยวข้อง ทั้งนี้ ทุนทางสังคมที่เป็นเจ้าภาพหลักต้องได้รับการพัฒนาศักยภาพให้มีความพร้อมในเรื่องการพัฒนาศักยภาพกลุ่ม การพัฒนาระบบบริการ จัดตั้งกองทุน/สวัสดิการ การพัฒนาสภาพแวดล้อมที่เอื้อต่อสุขภาวะชุมชน พัฒนากฎ กติกา และทุนทางสังคมที่เป็นร่วมสนับสนุนต้องได้รับการพัฒนาศักยภาพเรื่อง การพัฒนาและนำใช้ข้อมูลในการแก้ไขปัญหา



การถ่ายทอดเทคโนโลยีการเกษตร สร้างอาหารชุมชนต่อปัญหาเศรษฐกิจ เป็นหน่วยงานหลักที่สร้างรายได้ แก่ หนี้สินต่อเนื่องทั้งในและนอกระบบ รายได้น้อย การเลิกและการปรับเปลี่ยนอาชีพ การขาดแรงงานในครัวเรือน และไม่มีพื้นที่ทำกินของตัวเองซึ่งเป็นปัญหาที่ชุมชนตระหนักถึงอันตรายและต้องการแก้ไขเร่งด่วน เนื่องจากปัญหานี้ส่งผลกระทบต่อประชากรทุกกลุ่ม

โดยการถ่ายทอดเทคโนโลยีการเกษตร มีงานและกิจกรรมสำหรับการแก้ไขปัญหาดังกล่าว ได้แก่ (๑) สถาบันการจัดการเงินทุนชุมชนบ้านสมอแข (๒) ศูนย์สาธิตการตลาดกลุ่มอุตสาหกรรมเกษตร บ้านดงประโดก (๓) กองทุนสวัสดิการชุมชนตำบลสมอแข (๔) ผู้ผลิตหน่อไม้อัดบีบ (๕) กลุ่มผลิตผ้าบาติก (๖) บ้านต้นแบบเศรษฐกิจพอเพียง โดยมีทุนทางสังคมที่เป็นเจ้าภาพหลักคือ การถ่ายทอดเทคโนโลยีการเกษตร สร้างอาหารชุมชน ทุนทางสังคมที่ร่วมสนับสนุนคือ กลุ่มแกนนำ ผู้นำท้องถิ่น กลุ่มแม่บ้าน กลุ่มอาชีพในพื้นที่ ทั้งนี้ ทุนทางสังคมที่เป็นเจ้าภาพหลักได้รับการพัฒนาศักยภาพให้มีความพร้อมในเรื่องการพัฒนาศักยภาพกลุ่ม การพัฒนาระบบบริการ จัดตั้งกองทุน/สวัสดิการ การพัฒนาสภาพแวดล้อมที่เอื้อต่อสุขภาวะชุมชน พัฒนากฎ กติกา และทุนทางสังคมที่เป็นร่วมสนับสนุนต้องได้รับการพัฒนาศักยภาพเรื่อง การพัฒนาและนำใช้ข้อมูลในการแก้ไขปัญหา

จากภาพข้างต้น แสดงให้เห็นปัญหาด้านเศรษฐกิจที่พบ จากการนำใช้ข้อมูล TCNAP พบปัญหาภาวะหนี้สินที่ชุมชนตำบลสมอแขประกอบด้วย ๓ สาเหตุ คือ อันดับ ๑ คือ ซ้อยานพาหนะ จำนวน ๔๐๗ ครัวเรือน

คิดเป็น ร้อยละ ๓๕.๒๑อันดับ ๒ คือ ลงทุนทำการเกษตรจำนวน ๗๔๐ ครัวเรือน คิดเป็น ร้อยละ ๒๘.๗๔ และอันดับ ๓ คือ การศึกษาบุตรจำนวน ๗๒๒ ครัวเรือน คิดเป็น ร้อยละ ๒๘.๐

การถ่ายทอดเทคโนโลยีการเกษตร สร้างอาหารชุมชนกับปัญหาด้านเศรษฐกิจ ซึ่งคนในชุมชนขาดต้นทุนในการประกอบอาชีพ ทำให้คนในชุมชนหาแหล่งเงินทุนกู้ยืมแต่รายได้ที่ได้มาไม่เพียงพอกับค่าใช้จ่ายในแต่ละวันจึงเป็นสาเหตุการมีหนี้สินต่อเนื่อง จึงสนับสนุนให้มีการทำตารางรายรับรายจ่ายของตนเองตลอดเดือนว่าเงินเดือนพอใช้หรือไม่ ตลอดเดือนต้องใช้อะไรบ้าง เช่น มีค่าใช้จ่ายในครอบครัว ค่าเดินทาง ค่าอาหาร ค่าผ่อนชำระหนี้สินต่างๆเมื่อทำเสร็จแล้วก็ดูว่าทั้งเดือนใช้เท่าไร เหลือเก็บออมหรือไม่ ติดลบหรือไม่และควรหาวิธีแก้ปัญหาหนี้สินให้หมดไปแต่คนในชุมชนมีแนวคิดที่จะปรับเปลี่ยนอาชีพเพื่อหารายได้ที่เพิ่มขึ้น นำมาใช้จ่ายหนี้สินในและนอกระบบ ครอบครัวจึงขาดแรงงานในครัวเรือน เนื่องจากไม่มีพื้นที่ทำกินในด้านการเกษตร

กระบวนการถ่ายทอดเทคโนโลยีการเกษตรเพื่ออาหารชุมชน

การถ่ายทอดเทคโนโลยีการเกษตรตำบลสมอแข มีวิธีการในการทำงานที่เกิดจากความเชื่อใจในความ เป็นพี่น้องเป็นเครือญาติ มีความเคารพและให้เกียรติซึ่งกันและกันตลอดเวลาโดยมีกลไกหลัก คือ คือการทำงานของคุณยบริการและถ่ายทอดเทคโนโลยีเกษตร เป็นแรงขับเคลื่อนให้เกิดการบริหารจัดการให้เป็นไปอย่างมีประสิทธิภาพและประสิทธิผลที่ช่วยให้ภาคประชาชน ภาคท้องถิ่นตลอดจนภาคท้องถิ่นที่เข้าร่วมกันคิด ร่วมกันแสดงความคิดเห็นร่วมกันตัดสินใจ และร่วมกันลงมือปฏิบัติ และประเมินงานจากทุกฝ่ายให้เกิดเป็นพลังเครือข่ายที่เชื่อมโยงกันภายในตำบลและร่วมแรงร่วมใจกันขับเคลื่อนภารกิจต่างๆ ที่มีอยู่ของชุมชน

ดังนั้น การพัฒนาอาหารชุมชนของตำบลสมอแข จึงเป็นการพัฒนาเพื่อเสริมสร้างศักยภาพของชุมชนด้วยกระบวนการสร้างขวัญและกำลังใจให้กับประชาชนและผู้นำ โดยมีเป้าหมายของการใช้กระบวนการสร้างการมีส่วนร่วมของประชาชนทุกคนภายในตำบลให้ได้รับโอกาสแสดงความคิดเห็นและเกิดการเรียนรู้สู่ การจัดการด้วยตนเอง ทำให้เกิดวิสัยทัศน์ศาสตร์การพัฒนาภายใต้ทุน ศักยภาพ ในพื้นที่ โดยยึดหลักแนวคิดที่ตรงต่อสถานการณ์ปัญหาและความต้องการของชุมชน และน้อมนำหลักปรัชญาเศรษฐกิจพอเพียงมา ประกอบในการบริหารจัดการ เพื่อนำพาไปสู่วิสัยทัศน์ที่ว่า “ตำบลน่าอยู่ รอบรู้พัฒนา มุ่งเน้นการศึกษา เจริญ ตามภูมิทัศน์ สอดรับพิภคสี่แยกอินโดจีน”



ศูนย์บริการและถ่ายทอดเทคโนโลยีการเกษตรตำบลสมอแข (ศบกต.สมอแข) มีฐานคิดในการ “สร้างอาหารชุมชน” อันประกอบไปด้วย ๕ ฐานคิด ดังนี้ (๑) พัฒนาศักยภาพบุคลากร (๒) กลั่นกรองกระบวนการพัฒนา (๓) ศึกษา ทดลอง วิจัย (๔) นำใช้ตรงกลุ่มเป้าหมาย (๕) ติดตาม ทบทวน และต่อยอด

(๑) พัฒนาศักยภาพบุคลากร

เป้าหมายหลักของการเผยแพร่วิชาการเกษตร และเทคโนโลยีการเกษตรใหม่ ของหน่วยงานที่

เกี่ยวข้องกับการเกษตร คือ ศูนย์บริการและถ่ายทอดเทคโนโลยีการเกษตร เพราะเป็นหน่วยงานใกล้ชิดกับเกษตรกร และองค์กรเกษตรกรในพื้นที่ จึงถูกคัดเลือกให้อบรม แลกเปลี่ยนเรียนรู้ และถ่ายทอดสู่เกษตรกรในพื้นที่

(๒) การกลั่นกรอง

ปัญหาเกษตรกร คือ น้ำท่วม ภัยแล้ง อากาศหนาว แผลงศัตรูรบกวน โรคระบาด ปัจจุบันการเข้าถึงคอมพิวเตอร์ออนไลน์มีการแสวงหาผลประโยชน์กับเกษตรกร และเป็นภัยที่ไม่สามารถคาดการณ์ได้จากระบบการผลิตอาหารเพื่อชุมชน ดังนั้นการพัฒนาทักษะวิชาการเกษตร จึงเป็นกลยุทธ์และขบวนการที่สำคัญในการพัฒนาและยกระดับกลไกการขับเคลื่อนระบบอาหารชุมชน ไม่ว่าจะเป็นบุคลากรทั้งคณะกรรมการ ศูนย์บริการและถ่ายทอดเทคโนโลยีการเกษตร จึงมีความสำคัญอย่างมากเพื่อสร้างภูมิคุ้มกันกับบุคลากรที่ปฏิบัติหน้าที่และ เป็นการปกป้องภาวะคุกคามจากการแสวงหาผลประโยชน์จากเกษตรกร

(๓) ศึกษา ทดลอง วิจัย

ด้วยสภาพแวดล้อมของพื้นที่ที่มีความเปลี่ยนแปลงและไม่สอดคล้องกับความต้องการเจริญเติบโตของพืชอาหาร รูปแบบรูปการส่งเสริมการเกษตรเพื่ออุตสาหกรรมที่มุ่งเน้นปริมาณ และใช้สารเคมี จำนวนมาก ดังนั้นการที่ศูนย์บริการถ่ายทอดเทคโนโลยีการเกษตร มีพื้นที่สำหรับทำแปลงวิจัย ทดลอง และสาธิตก่อนนำไปเผยแพร่ให้เกษตรกร และประชาชนได้เรียนรู้ วิเคราะห์ผลที่เกิดขึ้นก่อนการลงทูลนั้น ช่วยลดความเสี่ยงและประหยัดต้นทุนการเพาะปลูก

(๔) กระบวนการถ่ายทอดเทคโนโลยี

บริบทที่เป็นชุมชนเมือง ภายใต้ระบบเศรษฐกิจการค้าที่คับคั่ง จึงจำเป็นอย่างยิ่งในการสร้างการมีส่วนร่วมขององค์การบริหารส่วนตำบลสมอแขและศูนย์บริการและถ่ายทอดเทคโนโลยีการเกษตรตำบลสมอแข ซึ่งประกอบไปด้วยความหลากหลายขององค์กร ภาคี โดยมีพื้นฐาน การบริหารแบบมีส่วนร่วม เป็นหัวใจสำคัญของการพัฒนา จึงได้จัดให้มีเวทีแลกเปลี่ยน พหุภาคี ซึ่งมีองค์ประกอบ แกนนำท้องถิ่น แกนนำท้องที่ แกนนำภาคประชาชน องค์กรชุมชน สถาบัน (บ้าน วัด โรงเรียน) และฝ่ายเอกชน (บริษัท ห้าง ร้าน) ซึ่งแต่ละส่วนได้มีส่วนร่วมในการพัฒนา เกิดการรับรู้ปัญหาและความต้องการ ร่วมกันจนเกิดการรวมตัว จัดตั้งกลุ่มมีกระบวนการร่วมคิด ร่วมตัดสินใจ ร่วมปฏิบัติ ร่วมติดตามและประเมินผล รับผลประโยชน์โดยผ่านกระบวนการรวมตัวกันของแกนนำ คนที่มีจิตอาสา มีความรู้สึกเป็นพี่เป็นน้อง ร่วมกันจัดตั้งในรูปแบบคณะกรรมการกลุ่ม โดยมุ่งเน้นการพัฒนา **กลไกเชิงระบบ¹** หรืออาศัยการสร้างพลังของผู้นำที่มีความรู้ ความสามารถ ชักชวนให้เกิดการร่วมคิด ร่วมระดมสมอง หาข้อสรุป โดยใช้เวทีสร้างการเรียนรู้ เป็นเครื่องมือ ซึ่งจะนำไปสู่การออกแบบแผนพัฒนาท้องถิ่น เพื่อการจัดการ ซึ่งมีเป้าหมายในการสร้างเสริมสุขภาพ ที่เป็นปัจจัยหลักของคนในชุมชน ภายใต้บริบท ชุมชนเมือง ซึ่งยกตัวอย่างนวัตกรรมจากการดำเนินงาน คือ เกิดแหล่งเรียนรู้การจัดการอาหารชุมชนตำบลสมอแข ที่ออกแบบร่วมกันภายใต้บริบทชุมชนเมืองในการ “เพิ่มช่องทางเข้าถึงอาหาร” และ “เพิ่มทางเลือกใหม่ในการผลิตอาหารชุมชน” ให้กับคนในชุมชน โดยชุมชนด้วยแนวคิดที่ว่า “ใครจะดูแลสุขภาพพี่น้องประชาชนได้ดีเท่าเราดูแลกันเอง” และการมีส่วนร่วมในเรื่องของ “ชุมชนพึ่งพาตนเอง” ได้เกิดแหล่งเรียนรู้ สถาบันการจัดการเงินทุนชุมชนบ้านสมอแข เป็นสถาบันการเงินที่มุ่งให้เกิดการช่วยเหลือเกื้อกูลกันในชุมชน ด้วยต้องการแก้ปัญหา การขาดเงินทุนหมุนเวียนของกลุ่มอาชีพเกษตรกรในตำบล และกิจกรรมสาธารณประโยชน์ที่ต้องรอการช่วยเหลือจากภาครัฐ เมื่อปัญหาเหล่านี้ได้พูดคุยกันในเวทีของหมู่บ้าน ออกแบบร่วมกัน จึงเกิดเป็นสถาบันการจัดการเงินทุนชุมชนบ้านสมอแข ที่ดำเนินงานในรูปแบบ **“หมู่บ้านจัดการตนเอง”**

(๕) การสรุป ทบทวน ถอดบทเรียน และต่อยอด

ตำบลสมอแขการขับเคลื่อนของศูนย์บริการและถ่ายทอดเทคโนโลยีการเกษตร แต่ละเรื่องที่หนุนเสริมโดยองค์การบริหารส่วนตำบลสมอแข โดยเน้นการพัฒนาให้ประชาชนในตำบลสมอแข เป็น “ชุมชนจัดการ

ตนเอง ด้านอาหาร” เพื่อมุ่งสู่ “ชุมชนสีเขียว” โดยแนวความคิดการบริหารจัดการของระบบการบริหารจัดการ มุ่งเน้น การสร้างเสริมสุขภาพของประชาชนเป็นหลัก ทุกส่วนเกี่ยวโยงกันโดย กลไกและแกนนำ เพื่อขับเคลื่อนงาน เชิงประเด็นและนโยบาย โดยทุกกระบวนการมุ่งเน้น การพัฒนาคุณภาพชีวิตที่ดี และการเข้าถึงสวัสดิการอย่างเสมอภาค ของประชาชนตำบลสมอแข **โดยผ่านการพัฒนาการเรียนรู้ เกษตรกรรมยั่งยืนเพื่อสร้างอาหารชุมชน สร้างชุมชนสีเขียว** ด้วยเนื่องจากวิถีการดำรงชีวิตของประชาชนในตำบลสมอแขที่มีบริบทพื้นที่แบ่งออกเป็น ๒ ลักษณะ คือกึ่งเมืองกึ่งชนบท และชุมชนเมืองบ้านจัดสรร โดยที่มีสถานการณ์ด้านการผลิต การบริโภคที่ไม่ปลอดภัย การดำรงชีวิตของเกษตรกรท่ามกลางกระแสการพัฒนาบริโภคนิยมที่ล้มเหลว ระบบการผลิตที่ต้องพึ่งพาพ่อค้ากลับมาพึ่งตนเอง เรียนรู้จากข้อมูล ประสบการณ์หาวิถีคิดใหม่ที่สามารถรักษาสมดุลการเกษตรและสวนกระแสวิถีคิดหลัก ใช้ศักยภาพคน ทรัพยากรท้องถิ่น และนำหลักเศรษฐกิจพอเพียง โดยมีองค์กรทั้งในและนอกชุมชนหนุนเสริม **“สร้างการเรียนรู้”** ในการผลิตและบริโภคอาหาร ปลอดภัยให้แก่คนในชุมชนผ่านเวทีประชาคมของชุมชนที่เน้น **“สร้างการมีส่วนร่วม”** ให้เกิดกิจกรรมที่เรียนรู้ร่วมกันผ่านกระบวนการกลุ่ม แหล่งเรียนรู้ที่ถ่ายทอดแนวคิดกิจกรรมที่ประสบผลสำเร็จนำไปสู่การขยายผลให้เกิดในพื้นที่ต่อไป ทั้งนี้การพัฒนาเน้นการต่อยอดจากรากฐานเดิม และขยายแนวคิดสู่เครือข่ายเชื่อมโยงอย่างต่อเนื่อง โดยเป้าหมาย คือ การทำอาชีพเกษตรกรรมอย่างยั่งยืน บนกระแสการเปลี่ยนแปลงของสภาพสังคมชนบทสู่สังคมเมือง

การถ่ายทอดเทคโนโลยีการเกษตรกับการสร้างอาหารเพื่อชุมชน

๑. คนเอาถ่าน

การพัฒนาการเกษตร ตามหลักเศรษฐกิจพอเพียง บ้านดงประโดก มีวิวัฒนาการกว่าจะมาเป็นกลุ่มคนเอาถ่าน ในปัจจุบัน เนื่องจากสภาพเศรษฐกิจของประเทศ ทำให้ค่าครองชีพสูง ต้นทุนในการดำรงชีวิตก็สูงตามไปด้วยเช่นกัน ดังนั้น ประชาชนส่วนใหญ่จึงต้องทิ้งครอบครัวไปทำงานในที่ต่างๆ เพื่อหารายได้มาจูลือครอบครัว ประกอบกับราคาค่าอสังหาริมทรัพย์มีราคาสูง ประชาชนในพื้นที่ต่างขายไปหมด เหลือเพียงแค่อุ๊ยอาศัยเท่านั้น จึงไม่มีพื้นที่จะปลูกพืชผักสวนครัวเพื่อใช้บริโภคในครัวเรือน ซึ่งในการซื้อผักบริโภคยังส่งผลให้ต้องรับสารพิษสู่ร่างกาย ดังนั้นอาจารย์มานะ ภูแส ซึ่งเป็นแกนนำ ได้พยายามหาวิธีที่จะลดรายจ่ายในครัวเรือน และเพิ่มรายได้ นั้น ได้เริ่มนำพื้นที่ของญาติ ที่เขาปล่อยให้ร้างว่างเปล่ามาทำเป็น แปลงผักรวมในปี ๒๕๕๐ โดยมีวัตถุประสงค์ คือให้ผู้ที่มีพื้นที่น้อยมาใช้ปลูกพืชผักไว้บริโภคในครัวเรือนได้ และเหลือจากบริโภคก็จำหน่ายเป็นรายได้ ซึ่งผลการดำเนินงานปรากฏว่าใน เมื่อทำกิจกรรมต่อเนื่องเป็นเวลานานสมาชิกที่ร่วมปลูกผักต่างทยอยออกไป จากการวิเคราะห์หาสาเหตุพบว่ากิจกรรมดังกล่าว มีปัจจัยบ่งชี้ถึงความไม่สำเร็จ ประกอบด้วย รายได้ที่เกิดขึ้นไม่ ขาดปัจจัยในการดูแลสวนผัก จึงทำให้ประชาชนทยอยออกไป ปี ๒๕๕๒ ได้มี แนวความคิดที่ลดการเก็บเงินเพื่อทำกิจกรรมของหมู่บ้าน จึงได้ใช้พื้นที่ทำนาโยน ปรากฏว่า มีคนเข้าร่วมโครงการจำนวนมาก แต่เมื่อถึงเวลาเก็บเกี่ยวผลผลิตก็ไม่เพียงพอแจกจ่าย ในครั้งต่อมาจึงไม่มีคนเข้าร่วม ปี ๒๕๕๓ ได้รวบรวมกำลังผลอีกครั้ง โดยครั้งนี้มีวัตถุประสงค์เพื่อให้ประชาชนที่สนใจเข้าร่วมโครงการปลูกผักปลอดภัยปลอดสารพิษ แต่ในครั้งโดยแบ่งจัดสรรที่ดินเป็นแปลงให้ปลูก ปี ๒๕๕๔ อบต. สมอแข ได้ทำบันทึกข้อตกลง เป็นตำบลเครือข่ายสุขภาวะ กับตำบลลือจอม และได้ส่งชาวบ้านกลุ่มนี้ไปแลกเปลี่ยนเรียนรู้ และได้ประสบการณ์ในการพัฒนาที่ดิน การปลูกพืชผัก และการใช้สารชีวภัณฑ์ จึงทำให้ประชาชนได้มีแนวคิดที่เพิ่มกิจกรรม ด้านการประมง การเผาถ่าน ซึ่งปรากฏว่าสามารถสร้างแกนนำขึ้นมาได้หลายๆ ด้าน และมีรายได้ตลอดเวลา

๒. เกษตรผสมผสานชุมชนเมือง หมู่ ๗

ร.อ.อุบล พุทธิรักษ์ (กำนัน) เคยรับราชการทหารได้เข้าร่วมรบจนได้รับบาดเจ็บ เสียดวงตาหนึ่งข้าง และขาหนึ่งข้าง จึงได้ออกจากการรับราชการ และได้รับเงินพระราชทานจำนวนหนึ่ง จึงมาซื้อที่ดินและซื้อบ้านที่หมู่บ้านพงษธร-ชินลาภ หมู่ ๗ ตำบลสมอแข อำเภอเมือง จังหวัดพิษณุโลก ด้วยบุคลิกที่เป็นคนขยันและไม่อยู่นิ่ง จึงซื้อควาย วัว หมู ไก่ มาเลี้ยง พร้อมทั้งทำนา และปลูกพืชผักในบริเวณบ้าน เนื่องจากลักษณะพื้นที่บริเวณบ้านเป็นบ้านจัดสรร ชุมชนเมืองมีพื้นที่น้อย ยากแก่การเพาะปลูก แต่กำนันมีความคิดที่จะใช้ประโยชน์พื้นที่บริเวณบ้านปลูกพืชผักสวนครัว เพื่อเป็นแบบอย่างและนำมาใช้ประโยชน์ภายในครัวเรือนของตน และแบ่งปันเพื่อนบ้านรอบข้าง

ประธานศูนย์บริการและถ่ายทอดเทคโนโลยีการเกษตร สร้างอาหารชุมชนโรงเรียนแก่นจันทน์ เคารพภูกิจพอเพียงศูนย์ชุมชน เขต ๖ จนถึง พ.ศ.๒๕๕๑ โดยมีเครือข่าย ๑๐๐๐ กว่าคน จึงได้นำปรัชญาเศรษฐกิจพอเพียงที่พระบาทสมเด็จพระเจ้าอยู่หัวพระราชทานพระราชดำริชี้แนะแนวทางการดำเนินชีวิตแก่พลกรักรชาวไทย นำมาปรับใช้กับครอบครัว พร้อมทั้งชักชวนเพื่อนบ้านในชุมชน ให้ใช้พื้นที่ว่างเปล่าภายในบริเวณบ้าน ริมรั้วบ้าน และพื้นที่รกร้างว่างเปล่าภายในหมู่บ้านมาใช้ประโยชน์ โดยขออนุญาตจากเจ้าของพื้นที่นั้น ๆ เพื่อนำมาปลูกพืชผัก เช่น กัลย ตะไคร้ หัวระพา กระเพรา ถั่ว มะเขือ เป็นต้น รวมถึงเลี้ยงปลาเลี้ยงกบ ภายในหมู่บ้านโดยให้เป็นพื้นที่ปลูกพืชผักสวนครัว โดยให้ชุมชนเข้ามามีส่วนร่วมไม่ว่าการระดมความคิด การหาพันธุ์พืช การปลูก การดูแล รวมถึงการเก็บเกี่ยว โดยจะมีการประชุมทุกวันที่ ๖ ของเดือน ได้มีงบ SML กับ AIS เพื่อมาทำระบบน้ำสะอาด ที่หมู่บ้านพงษธร-ชินลาภ หมู่ ๗ เพื่อให้คนในชุมชนได้ดื่ม น้ำสะอาดฟรี

การถ่ายทอดเทคโนโลยีการเกษตร สร้างอาหารชุมชนมีโครงการขับเคลื่อนยุทธศาสตร์ประชาชนอยู่ดี มีสุข ได้มีแนวคิดนำน้ำที่ออกมาจากท่อน้ำทิ้งของแต่ละครัวเรือน มาบำบัดโดยการนำตะขอยามากั้นแล้วนำผักตบชวา มาปล่อยลงน้ำ แล้วก็จะปล่อยน้ำลงบ่อเพื่อบำบัดน้ำเสีย ทำให้มีน้ำมารดต้นไม้ พืชผัก เลี้ยงปลา และกบ

การดำเนินงาน

- มีการจัดประชุมทุกวันที่ ๖ ของเดือน
- มีการชักชวนโดยปากต่อปาก และเสียงตามสาย
- มีการจัดปลา กบ เพื่อไปขาย แล้วนำเงินไปซื้อพันธุ์ปลามาเลี้ยง หรือแจกจ่ายให้กับผู้สนใจ
- มีการเก็บพืชผักปลอดสารพิษ บางส่วนไปขายยังตลาดในชุมชน และนำเงินไปซื้อพันธุ์พืชมาปลูก และแจกจ่ายต้นกล้าให้กับผู้สนใจ
- มีสวนผักสวนครัวภายในชุมชน โดยสามารถเก็บไปรับประทานได้ทุกคน
- นำออกมาขายให้กับร้านค้าในชุมชน เพื่อเสริมรายเข้าครอบครัว

๓. การใช้พื้นที่สาธารณะเพื่อสร้างอาหารและสวัสดิการชุมชน

การถ่ายทอดเทคโนโลยีการเกษตร สร้างอาหารชุมชน ได้ดำเนินการปลูกต้นไม้ริมทางบ้านหนองตอ บ้านเนินมะคึก เริ่มก่อตั้งเมื่อ ปี ๒๕๕๓ในเดือนสิงหาคมก่อนวันแม่แห่งชาติ ๑ วัน โดยทำการปลูกไว้สองฝั่งข้างทางของทางเข้าบ้านเนินมะคึก โดยทางการศูนย์บริการและถ่ายทอดเทคโนโลยีการเกษตร สร้างอาหารชุมชน วันสำคัญวันนี้ได้ทำการปลูกต้นไม้พร้อมกันและใช้ดอกแค มาวางที่หลุมโดยมีการนิมนต์พระมาทำพิธี และมีนักเรียน สมาชิก ของ อบต.สมอแข และชาวบ้าน, อสม. ได้มาร่วมกันปลูกต้นไม้ในโครงการปลูกต้นไม้ริมทางและนอกจากนั้นแล้วยังมีท่านอาจารย์มานะ มาให้ความรู้เกี่ยวกับการดูแลต้นไม้อย่างถูกวิธี โดยมีนักเรียน มาร่วมรับการอบรม อบต.สมอแขผ่านศูนย์บริการและถ่ายทอดเทคโนโลยีการเกษตรได้มีโครงการ ปลูกต้นไม้ริมทางขึ้นมาเพื่อเป็นการส่งเสริมให้ชาวบ้านหนองตอ บ้านเนินมะคึก ได้มีต้นแคไว้รับประทานไม่ต้องไปซื้อที่ตลาดเพื่อลดรายจ่าย จึงเลือกหมู่ ๖ บ้านหนองตอ – บ้านเนินมะคึกเพื่อทำการปลูกต้นไม้ และในปี ๒๕๕๔

ทางเกษตรอำเภอ ได้จัดไปดูงานที่พิจิตรในเรื่องของการปลูกพืชผักสวนครัวที่ถูกวิธีและเมื่อได้ไปศึกษาดูงาน มาก็นำความรู้มาปฏิบัติในการปลูกต้นไม้ริมทางที่หนองมะตอ บ้านเนินมะคึก จนถึงปี๒๕๕๖จึงได้เลือกสถานที่ ในการปลูกต้นแค คือบ้านหมู่ ๖ เพราะมีบริเวณที่กว้างกว่าหมู่อื่นและเหมาะสมที่จะปลูกต้นไม้ ทางอบต.สมอ แข จึงได้นำต้นไม้มานำทางผู้ใหญ่บ้าน และผู้ช่วยผู้ใหญ่บ้านรวมไปถึงชาวบ้านหมู่ที่ ๖ อบต. ครูและนักเรียน ได้มาปลูกต้นแคไว้บริเวณ ริมถนนทางเข้าบ้าน หมู่ ๖ เป็นจำนวนมาก และต้นแคก็เป็นต้นไม้ที่ดูแลง่าย จึง ทำให้ต้นแค ที่หมู่บ้านเนินมะคึกมีจำนวนมากและสามารถอยู่ได้นาน ส่วนวิธีการดูแลส่วนมากก็จะเป็น ชาวบ้านในบริเวณช่วยกันดูแลจะปฏิบัติงานกันแบบจิตอาสาโดยไม่มีค่าตอบแทน และในปัจจุบันนี้ทาง หมู่บ้านหนองตอ บ้านเนินมะคึกจึงได้มีต้นแค เอาไว้รับประทานกัน รวมไปถึงบุคคลที่ผ่านไปผ่านมาก็สามารถ เก็บไปรับประทานได้ เป็นจำนวนมาก

กองทุนและสวัสดิการเพื่อสร้างอาหารชุมชน

เดิมเปิดเป็นศูนย์จำหน่ายน้ำดื่มของอบต.สมอแข ต่อมาปี ๒๕๔๔ ศูนย์ถ่ายทอดเทคโนโลยีการเกษตร สร้างอาหารชุมชนได้มีการพูดคุยปรึกษากับชาวบ้านและอยากให้ชาวบ้านได้รวมกลุ่มเพื่อช่วยเหลือซึ่งกันและ กันจึงคิดจะเปลี่ยนจากศูนย์จำหน่ายน้ำดื่มของ อบต. เป็นศูนย์สวัสดิการตลาด หรือ ร้านค้าชุมชนโดยได้รับ งบประมาณสนับสนุนจาก อบต.สมอแข ผ่านศูนย์ถ่ายทอดเทคโนโลยีการเกษตร เป็นจำนวนเงิน ๕๐,๐๐๐ บาท มาเพื่อเปิดเป็นร้านค้า ขายของต่างๆ เช่น ข้าวสาร,สินค้าอุปโภคบริโภค และสินค้าที่จำเป็นใน ชีวิตประจำวัน ปี ๒๕๔๕ได้มีการเปิดรับสมัครสมาชิก โดยต้องเสียค่าสมัครสมาชิก คนละ ๕๐ บาท สมาชิก ต้องมีหุ้นคนละไม่ต่ำกว่า ๑ หุ้น และไม่เกิน ๒๐๐ หุ้น โดยคิดหุ้นละ ๑๐ บาท ได้รับงบประมาณจาก SML จำนวน ๓๐๐,๐๐๐ บาท มาปรับปรุงอาคาร สถานที่ เช่น ติดกระจก ติดพัดลม ติดแอร์ และซื้อสินค้ามาเพื่อ ไว้จำหน่ายได้อย่างหลากหลาย และมีการจัดโปรโมชั่นเพื่อขอบคุณให้กับลูกค้าด้วย ปี พ.ศ. ๒๕๕๐ ได้รับ งบประมาณเพิ่มเติมเพิ่มเติมจากชุมชนเศรษฐกิจพอเพียง ศูนย์ถ่ายทอดเทคโนโลยีการเกษตรตำบลสมอแข เพื่อนำมาต่อเติมศูนย์สวัสดิการตลาด(ร้านค้าชุมชน) และนำไปซื้อสินค้าเพื่อให้หลากหลายและสร้างตัวเลือก ให้แก่ลูกค้ามากยิ่งขึ้น ปี พ.ศ. ๒๕๕๑ ทางคณะกรรมการและสมาชิกได้มีการประชุมปรึกษาหารือ และได้มี ความคิดเห็นตรงกันว่าอยากให้ร้านค้าของเราเป็นร้านค้าที่ปลอดภัย เหล้า บุหรี่ เพื่อเป็นแบบอย่างที่ดี และผู้ที่มีพื้นฐานด้านหัตถกรรมก็สามารถนำสินค้ามาฝากขายที่ร้านได้ ต่อมี ปี ๒๕๕๔ - ปัจจุบัน ได้รับโล่เกียรติ บัตร เป็นร้านค้าต้นแบบไม่ได้จำหน่ายผลิตภัณฑ์ยาสูบและแอลกอฮอล์ และได้ดำเนินการกิจการขายของโดย ไม่มีอบายมุขมาตลอด ปัจจุบันศูนย์สวัสดิการตลาด หมู่ที่ ๓ บ้านดงประโดก มีสมาชิกทั้งในตำบลและนอก ตำบลรวมทั้งหมด ๓๐๑ คน

รูปธรรมการสร้างอาหารชุมชนตำบลสมอแข ภายใต้การขับเคลื่อนศูนย์บริการถ่ายทอดเทคโนโลยีการเกษตรตำบลสมอแข

หลังจากการถ่ายโอนภารกิจศูนย์บริการและถ่ายทอดเทคโนโลยีการเกษตร ให้องค์การบริหารส่วน ตำบลสมอแข ได้ดำเนินการพัฒนาระบบการผลิตการเกษตรเพื่อเอื้อให้ชุมชนมีความมั่นคงทางอาหาร โดยยึด หลักการสร้างอาหารที่ปลอดภัย ประชาชนในพื้นที่ได้มีโอกาสเข้าถึงอาหารของชุมชน การใช้ประโยชน์ของทุน และศักยภาพของชุมชน และการพัฒนากองทุนและสวัสดิการเพื่อการผลิตอาหารชุมชน

การดำเนินงานของศูนย์บริการและถ่ายทอดเทคโนโลยีการเกษตรตำบลสมอแข ภายหลังจากถ่ายโอนภารกิจและนโยบายด้านการเกษตร คุณภาพชีวิตของชุมชนให้สอดคล้องกับวิสัยทัศน์ ให้สมอแขเป็นตำบลน่าอยู่ ดังนั้นแนวทางการพัฒนาการให้บริการและถ่ายทอดเทคโนโลยีการเกษตรตำบลสมอแข มีผลเชิงประจักษ์ ดังต่อไปนี้

๑. การสร้างอาหารชุมชนที่ปลอดภัย

โดยภารกิจหลักของศูนย์บริการและถ่ายทอดเทคโนโลยีการเกษตรตำบลสมอแข ในระดับบุคคลหรือครอบครัวคือกลุ่มเป้าหมาย คือ เกษตรกร ตำบลสมอแขมีครัวเรือนเกษตรกร ๕๔๐ ที่ทำหน้าที่ผลิตอาหารสำหรับชุมชน ซึ่งส่วนใหญ่การเพาะปลูกข้าว โดยปลูกเพื่อบริโภคในครัวเรือน ส่วนหนึ่งเพื่อทำเมล็ดพันธุ์ และร้อยละ ๑.๕ แบบครบวงจร ดังนั้นการบริโภคข้าวของชุมชนส่วนใหญ่จึงต้องซื้อจากภายนอกพื้นที่ ดังนั้นการถ่ายทอดเทคโนโลยีการเกษตร

ระดับครัวเรือน

- ๑) ประชาชนที่ประกอบอาชีพเกษตรกร จำนวน ๕๔๐ ครัวเรือน
- ๒) ประชาชนทั่วไปไม่ได้ประกอบอาชีพ แต่สนใจการทำเกษตร เพื่อเป็นงานอดิเรกมีการเพาะปลูกและสามารถจัดการตนเองด้านอาหาร สามารถยกระดับการเพาะปลูกเพื่อแบ่งปันเพื่อนบ้าน จำนวน ๑๔๕ ครัวเรือน

ระดับกลุ่มและองค์กร

- ๑) การส่งเสริมให้รวมการผลิตทางการเกษตร ทั้งเชิงปริมาณและคุณภาพ ให้สามารถจัดการตนเองในการเกษตรเฉพาะด้าน เช่น กลุ่มชาวนารุ่นใหม่ที่มีวัตถุประสงค์ในการผลิตข้าวเพื่อจำหน่ายคนในชุมชน ลดการนำเข้าข้าวต่างถิ่น สรุปลักษณะการเกษตรที่สร้างขึ้นเพื่อผลิตอาหารที่ปลอดภัยของคนในชุมชน เช่น กลุ่มข้าวอินทรีย์ ม.๕ บ้านก่อ ในปีหนึ่งมีกำลังผลิต ๒๐ ตัน ไม่พอเพียงพอต่อการบริโภค กลุ่มทำนารุ่นใหม่ หมู่ ๑ ปลูกข้าวปลอดภัย มีสมาชิก จำนวน ๓๘ ราย สามารถผลิตเข้าจำหน่ายได้เพียง ๒ ตัน
- ๒) การปลูกพืชอาหาร ควบคู่กับการการปรับปรุงภูมิทัศน์ และจัดการสิ่งแวดล้อม ของกลุ่มปลูกแคริมทาง ซึ่งปลูกริมถนนตลอดระยะ ยาวไปกลับ ๒ กิโลเมตร จำนวน ๑๖๐๐ ต้น ให้ผลผลิต ๒๐ กิโลกรัม / วัน ในแต่ละวัน มีผลผลิตแค่พอบริโภคในชุมชน
- ๓) ระดับตำบล มีจัดหาพื้นที่สาธารณะเพื่อผลิต ปลูกผักสวนครัว เพื่อเป็นแหล่งเรียนรู้ และแหล่งอาหารปลอดภัยสำหรับชุมชน ปัจจุบันมีพื้นที่สาธารณะ จำนวน ๕ ไร่ ยังไม่มีการเก็บข้อมูลผลผลิต แต่สามารถช่วยส่งเสริมให้ประชาชนชาวสมอแขเข้าใจกระบวนการผลิตอาหาร

๒. ประชาชนในพื้นที่ได้มีโอกาสเข้าถึงอาหารของชุมชน

ระดับครัวเรือน

๑) มีโครงการเศรษฐกิจพอเพียง ที่ส่งเสริมให้ประชาชนในพื้นที่ได้เรียนรู้ และปลูกพืชผักสวนครัว เพื่อลดรายจ่ายในครัวเรือน และส่งเสริมให้ประชาชนได้ปลูกผักบริโภคเองในครัวเรือน ปี ๒๕๕๘ มีผู้รับการเรียนรู้ กลุ่มเป้าหมาย ผู้สูงอายุ ๑๖๐๐ คน อสม. ๓๘๐ คน ประชาชนทั่วไป ๑๒๐ คน

๒) ศูนย์สนับสนุนปัจจัยการเพาะปลูก ที่อบรมการใช้สารชีวภัณฑ์เพื่อการเกษตร สำหรับสนับสนุน
ให้ประชาชนทั่วไปสามารถ ผลิตอาหารเพื่อผู้บริโภคจำนวน ๑๘๐ คน ผ่านกลุ่มเศรษฐกิจพอเพียง ๒๐๐ คน โดยมีข้อตกลงว่า ผลผลิตที่เกิดขึ้นนอกเหนือการบริโภคแล้ว จะถูกจัดสรรแบ่งปัน เพื่อสาธารณะ คาดว่าปี ๒๕๕๙ สามารถขยายพื้นที่และโอกาสเข้าถึงอาหาร เพิ่มขึ้นเป็น ๕๐๐ ราย

ระดับตำบล

การใช้พื้นที่สาธารณะของแต่ละหมู่บ้าน ปลูกพืชผักสวนครัว เพื่อเป็นอาหารของชุมชน โดยแต่ละชุมชนกำหนดว่าจะปลูกผักชนิดไหน ในพื้นที่สาธารณะ มีแผนจัดการปันผลประโยชน์แล้วใช้ประโยชน์อย่างไร ในปี ๒๕๕๗ ศูนย์บริการและถ่ายทอดเทคโนโลยีเพื่อการเกษตรขอรับการสนับสนุน ปัจจัยการผลิตจาก อบต.สมอแข หมู่ ๑ ปลูกแค ๑๐๐๐ ต้น หมู่ ๒ ปลูกแค ชะอม อย่างละ ๕๐๐ ต้น หมู่ ๓ ชะอม ไร่เมล็ด อย่างละ ๕๐๐ ต้น ไก่ไข่ ๒๐๐ ตัว หมู่ ๔ แค พริกขี้หนูสวน ริมถนนเข้าบ้านนางทองสุข อย่างละ ๕๐๐ ต้น หมู่ ๕ แค มะเขือ พริกขี้หนูสวน ริมถนนเข้าบ้านนางทองสุข อย่างละ ๕๐๐ ต้น หมู่ ๖ แค พริกขี้หนูสวน ริมถนน ส่วนต่อบ้านผู้ใหญ่จรรยา อย่างละ ๑๕๐๐ ต้น หมู่ ๗ พริกขี้หนูสวน มะเขือหมู่บ้านจัดสรร อย่างละ ๕๐๐ ต้น หมู่ ๘ ชะอม อย่างละ ๕๐๐ ต้น

๓. การใช้ประโยชน์ของทุนและศักยภาพของชุมชน

จากการทำวิจัยชุมชน ทำให้ตำบลสมอแขได้นำทรัพยากรที่มีอยู่มาใช้เป็นแหล่งอาหารชุมชน และสถานที่เรียนรู้ของเกษตรกร และประชาชนในตำบลสมอแข สรุปได้ดังนี้

๑) ระดับครัวเรือน

ได้นำพื้นที่เช่า หมู่ ๔ ตำบลสมอแข จำนวน ๕ ไร่ เพื่อฝึกอาชีพ และเปิดโอกาสให้กับผู้ด้อยโอกาส ปลูกผักสร้างอาชีพและชุมชนมีอาหารปลอดภัย ผลผลิต สร้างรายได้ผู้ด้อยโอกาส จำนวน ๔ คนละ ๒๐๐ บาท/วัน

๒) ระดับชุมชน

ใช้ประโยชน์พื้นที่เพื่อเป็นอาหารชุมชน ทุกหมู่บ้าน และมีพื้นที่ทำแปลงสาธิต เศรษฐกิจพอเพียง หมู่ ๒ หมู่ ๓ หมู่ ๖ หมู่ ๗ มีประชาชนได้รับประโยชน์ ๑,๓๕๒ คน (นับเฉพาะสมาชิก) วัดต้นแบบ โครงการวัดร่มเย็น วัดลาดบัวขาว ที่มุ่งเน้นการปลูกผักสวนครัว สำหรับแจกจ่าย คนไปทำบุญที่วัด มีประชาชนได้แจกจ่าย เฉลี่ยวันพระละ ๓๐ - ๔๐ คน

๓) ระดับตำบล

ศูนย์สาธิตการผลิตและการตลาดหนองปรือ มีพื้นที่เรียนรู้ และผลผลิตทางการเกษตร ที่มุ่งเน้นผลิตเมล็ดพันธุ์และปัจจัยการเกษตร เพื่อแจกจ่าย ประชาชน และผู้สนใจ โดยมีผู้ได้รับแจกจ่ายไปแล้ว ๑๖๐๔ คน พันธุ์ไม้กว่า ๘๐๐๐ ต้น

๔. การพัฒนากองทุนและสวัสดิการเพื่อการผลิตอาหารชุมชน

กองทุนที่เกิดขึ้นจากการดำเนินการถ่ายทอดเทคโนโลยีการเกษตรตำบลสมอแข มี ๒ รูปแบบ คือ
รูปแบบเฉพาะการเกษตร

กองทุนเกษตรกรรุ่นใหม่ ที่ชุมชนจัดการตนเอง จากการระดมทุนจากสมาชิกที่เป็นเกษตรกรเท่านั้น จำนวน ๓๘ คน และเงินหมุนเวียน ๑๕๐,๘๐๐.- บาท

กองทุนเกษตรกรรมยั่งยืนตำบลสมอแข มีคณะกรรมการ จำนวน ๒๕ คน และมีรายได้เข้ากองทุน สัปดาห์ละ ๘๐๐ - ๑๒๐๐ จากการจัดกิจกรรมตลาดสีเขียว รายได้สนับสนุนการผลิตเกษตรอินทรีย์ตำบลสมอแข

รูปแบบสนับสนุนทางอ้อม กองทุนหมู่ ๓ การดูงานเกษตรกรปีละ ๘๐๐๐ บาท สถาบันการเงินหมู่ ๔ ๑๐,๐๐๐ บาท

การสร้างอาหารชุมชน ไม่อาจเกิดขึ้นได้จากคณะกรรมการศูนย์ถ่ายทอดเทคโนโลยีการเกษตร
แต่เป็นความร่วมมือทุกภาคส่วน และที่สำคัญภาคประชาชน คือ หัวใจสำคัญในการสร้างอาหารชุมชน

